

Mogens Bjørn Andersen
Kirkegårds konsulent
Vibevej 6. 9000 Aalborg

Tlf. 98165964
Mobil. 5190 5964
E-mail: Arkitekt@MBAndersen.dk

23. august 2016

Råbjerg Kirkegård
Frederikshavn Provsti

Kirkegårdens udvikling

Baggrund

Med henvisning til henvendelse fra menighedsrådet ved Råbjerg Kirkegård af 17.05.2016, har jeg den 29.06.2016 deltaget i besigtigelse på Råbjerg Kirkegård sammen med repræsentanter for menighedsrådet.

Kirkegården har gennem en årrække stille og roligt udviklet sig til en naturkirkegård, hvor det meste af kirkegårdsarealet og herunder gravarealerne henligger med græs og vilde urter. Gennem udviklingen er de traditionelle gravstedsskel udvisket, idet grønsværen på adskillige gravsteder flyder sammen med omkringliggende gravsteder og fællesarealer. Menighedsrådet har sanktioneret denne udvikling og ønsker at fastholde kirkegårdens grønne karakter.

Kirkegårdsvedtægten er en standardvedtægt, der tager udgangspunkt i de traditionelle hækomkransede parcelgravsteder. Vedtægten er derfor ikke et tilstrækkeligt specificeret styringsmiddel til, at kirkegårdens nuværende tilstand og udseende kan bevares og fremmes. Et sådant tiltag kræver blandt andet, at kirkegården kan pålægge gravstedsbrugere, at gravstedet udlægges med græs og desuden, at der kan pålægges brugeren obligatorisk vedligeholdelse af gravstedet således, at helhedsindtrykket for hele kirkegården kan fremmes.

Ændring af gravstedernes status således, at vedligeholdelsen går fra en egen vedligeholdelsespligt til en obligatorisk vedligeholdelsespligt, der påhviler kirkegården forudsætter, at der gennemføres en reguleringsplan og at kirkegårdsvedtægten ajourføres.

Kirkegårdens nuværende udseende m.m.

Et tilbageblik på luftfotos viser, at ændring af kirkegården mod et mere ustruktureret og grønt anlæg er sket over en længere årrække, idet kirkegården i stort omfang har været græsklædt i hvert fald siden midten af 1950-erne, se foto 1 - 3. En del af de forholdsvis få grave der var i 50-erne, har ligget som traditionelle grave med hæk og grus. Kirkegårdskortet viser, at gravstrukturen har været som på de fleste kirkegårde, det vil sige dobbelte gravrækker med mellemliggende stier. Nogle steder er der dog kun 1 gravrække mellem stierne og et enkelte steder er der 3 gravrækker. De nuværende kistegrave har varierende længde med gennemsnitslængde på ca. 2,6 m og bredde på ca. 1,25 m. Fredningstiden for kistegrave er 30 år og for urnegrave 15 år.

En rundtur på kirkegården viser, at de oprindelige stier kan genfindes. Nogle af dem ligger med grus, andre er nu græsdækkede. Ligeledes ses flere gravrækker mellem stierne, idet en del rygvendte gravsten viser de dobbelte gravrækker. Flere gravsteder har desuden stadig thujahække eller rester deraf og enkelte gravsteder afgrænses af betonrammer. Nyere gravsteder ligger blot med enkel beplantning, se foto 4 - 18. Kirkegården har mange kvaliteter, som især knytter sig til den gradvise, delvis ubevidste udvikling, der er tilpasset det omkringliggende landskab. Blandingen mellem traditionelle hækomkransede og grusbelagte gravsteder og de enklere plænegravsteder fortæller om udviklingsforløbet. Meget strikse regler kan let gøre kirkegården steril.

Det er vanskeligt nu at gennemskue, hvorledes udviklingsstrategien er for kirkegården. Der er mange "impulsive" gravsteder og henstillinger af hjemfaldne gravminder. Der skal findes en udvikling, der rummer balance mellem det bevidste og det impulsive.

En nyere opmåling af kirkegården viser kun gravstenenes placering. Det skyldes antageligt, at gravenes afgrænsninger ikke alle steder kan lokaliseres. Et sådant kort er utilstrækkeligt som grundlag for udarbejdelse af en helhedsplan og udviklingsplan for kirkegården. Følgende ideskitse til en udviklingsplan for kirkegården er udarbejdet på baggrund af det gamle kirkegårdskort.

Ideskitse til udviklingsplan

Kirkegårdsplanen opbygges over enkelte gravrækker. På kistegrave kan gravstenen derved anbringes over den døde hoved og derved skabes overensstemmelse med den oprindelige gravskik. Så mange som muligt af de nuværende gravrækker genanvendes, se foto 21. De enkelte grave opbygges over et modulnet, der består af moduler på 130 cm x 130 cm. Et kistegravsted omfatter to moduler og målene bliver 260 x 130 cm. Et urnegravsted omfatter et modul og målene bliver 130 x 130 cm. Stier følger de nuværende stier. Nogle stier henligger delvis græsklædte som det nu er tilfældet. I enhederne til kistegrave anlægges flere gravstedstyper: 1. med navneplade i plæne, 2. med plantebed i gravens halve længde, eller 3. gravstenen sættes i plænen, evt. med lidt beplantning foran stenen. Urnegrave anlægges: 1. med navneplade i plæne, 2. med individuelt plantebed i gravens halve længde, eller 3. gravstenen sættes i plænen, evt. med lidt beplantning foran stenen.

Gravsteders beplantning ved gravsten er enkelte buske af taks eller enebær. Arealerne dækkes overvejende af græs. På både kiste- og urnegravene kan græsset klippes med større tidsmellemrum, end på stierne. Derved ses gravstrukturen tydeligt, se foto 22. Plantebede på nogle gravsteder afgrænses af takshække eller thujahække. Der kan ikke lægges grus på plantebede, kun på udvalgte hovedstier. Enten dækkes bede af bunddækkende bevoksning eller af græs. I urneenheden på kirkegårdens midterste del anlægges evt. et lyngbed / marehalm. Bedet anlægges med en lidt hævet og buet form i det midterste område, se foto 23. Få fyrrebuske eller enebærbuske kan plantes i bedet. Lapidarium til gamle gravsten anlægges i 2 bede med bunddække på kirkegårdens nordøstlige hjørne, se foto 22.

En endelig plan tilrettes ihht. menighedsrådets beslutninger om planens udseende og en udvidet opmåling af kirkegården, hvor gravsteder vises.

Kirkegårdsvedtægten

Kirkegårdsvedtægten bør revideres således, at der ikke længere kan anlægges gravsteder med grus. Desuden kan der i nogle områder kun plantes hæk omkring halvdelen af gravstedet. Desuden skal det fremgå af kirkegårdsvedtægten, at det er obligatorisk at græsarealer vedligeholdes af kirken.



Foto 1. Kirkegården 1954



Foto 2. Kirkegården 1999



Foto 3. Kirkegården 2014



Foto 4. Råbjerg Kirke og kirkegård



Foto 5. Rester af thujahække



Foto 6. Betonramme omkring gravsted



Foto 7. Betonpiller med jernkæde omkring gravsted



Foto 8. Kirkegårdens østlige del



Foto 9. Kirkegårdens midterste del



Foto10. Kirkegårdens vestlige del



Foto 11. Kirkegårdens sydlige del



Foto 12. Detalje fra kirkegårdens sydlige del



Foto 13. Kirkegårdens sydlige del set fra hovedindgangen



Foto 14. Kirkegårdens sydøst hjørne med klokkestabel.



Foto 15. Kirkegårdens nordvest hjørne



Foto 16. Kirkegården set fra nord



Foto 17. Kirkegården set fra øst



Foto 18. Kirkegården set fra vest



Foto 19. Gældende gamle kirkegårdskort med angivelse af ibrugværende grave

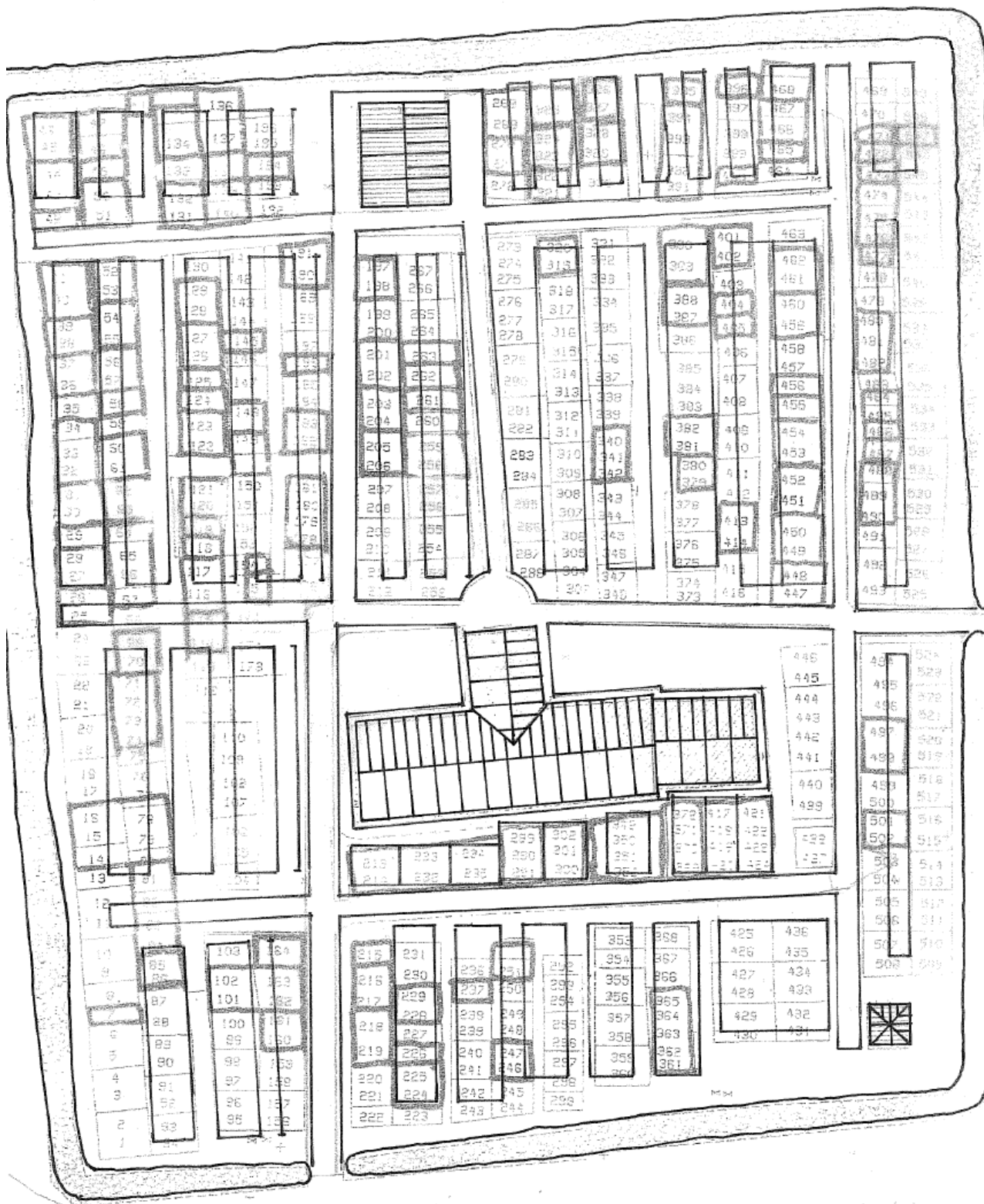


Foto 20. Gældende gamle kirkegårdskort og ny gravstruktur med enkelte gravrækker

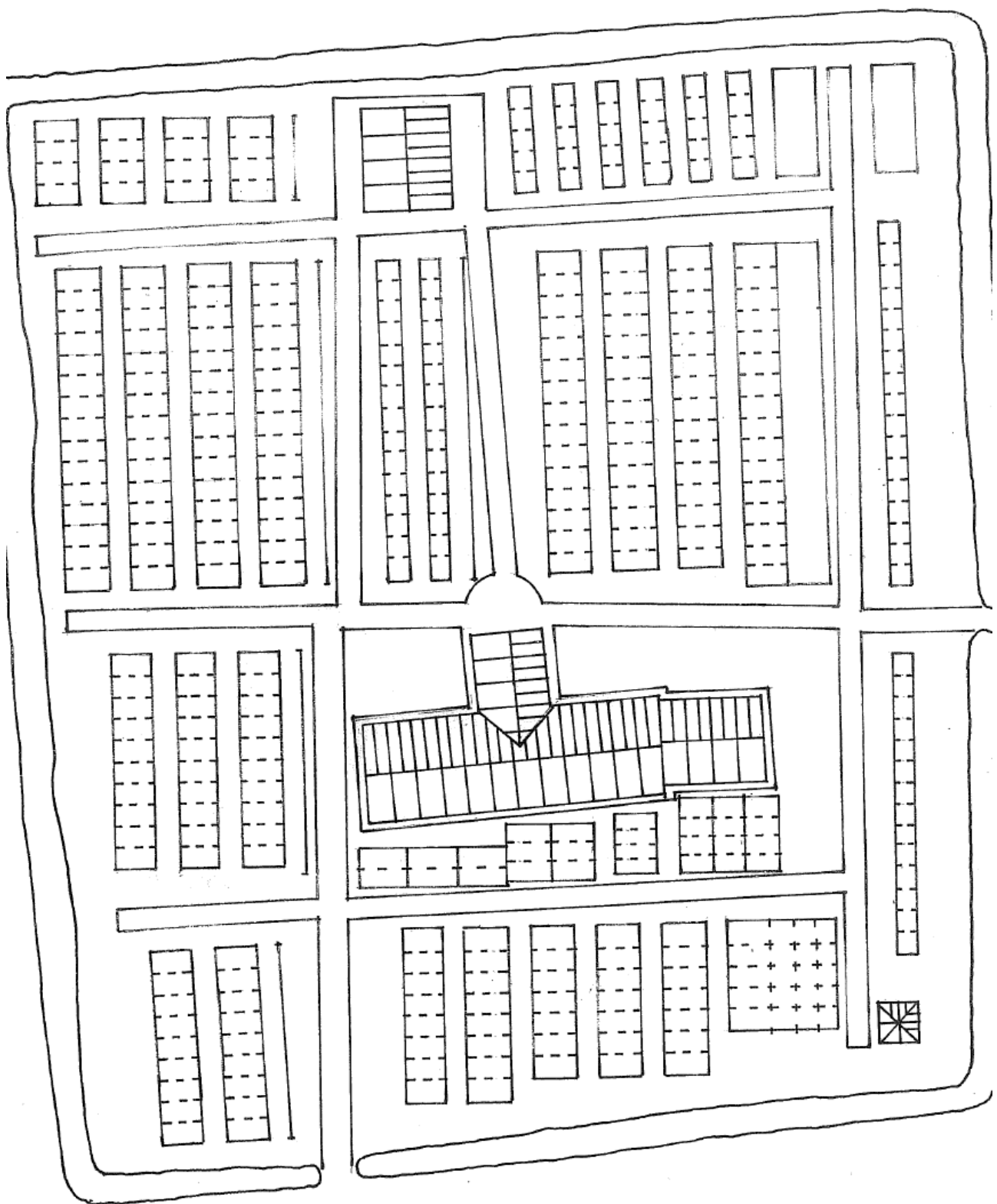
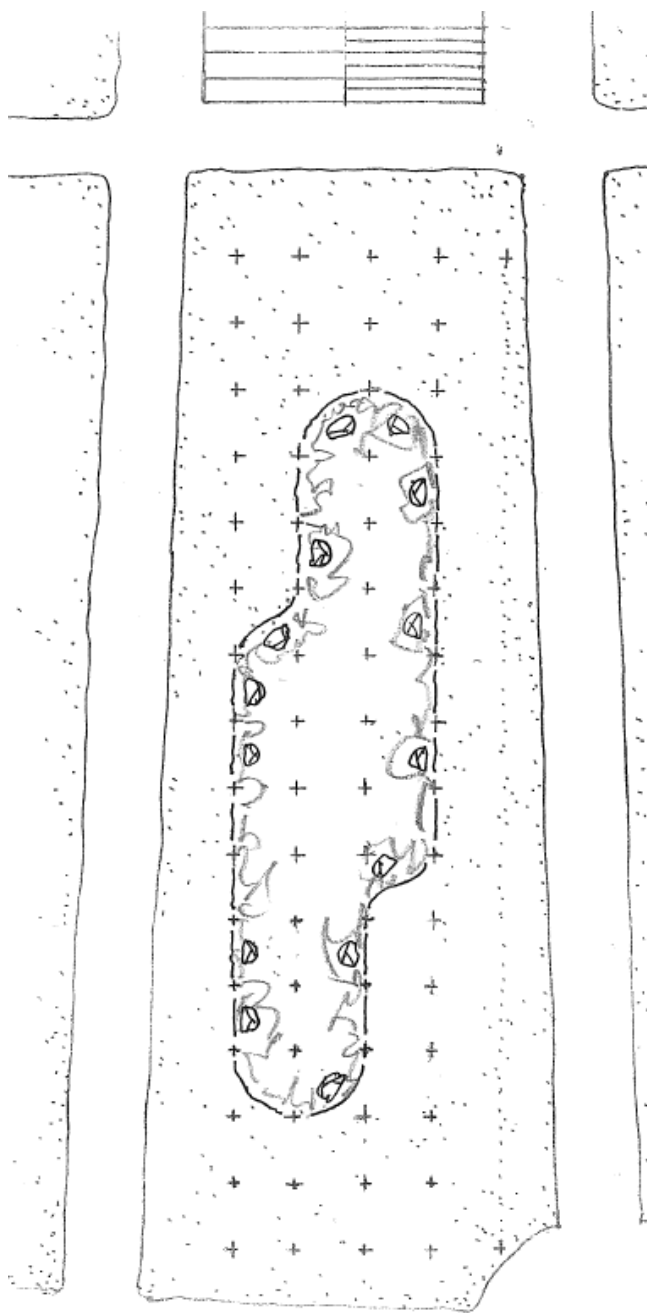


Foto 21. Ny gravstruktur opbygget over moduler på 130 x 130 cm. Kistegrave omfatter 2 moduler og måler 260 x 130 cm. Urnegrave måler 130 x 130 cm.



Foto 22. Ideskitse til udviklingsplan



I urneenheden på kirtegårdens midterste del anlægges evt. et lyngbed / marehalm. Bedet anlægges med en lidt hævet og buet form i det midterste område. Få fyrrebuske eller enebær kan plantes i bedet.

Foto 23. Alternativt urneanlæg